


Главный эксперт   
Медведь Юлия Сергеевна  
« 24 » 05 2023г.

УТВЕРЖДЕНО  
Менеджер компетенции  
«Технологии моды»  
Першина Светлана Геннадьевна  
« \_\_\_\_ » \_\_\_\_\_ 2023г.

# КОНКУРСНОЕ ЗАДАНИЕ КОМПЕТЕНЦИИ «ТЕХНОЛОГИИ МОДЫ» (юниоры)

СОГЛАСОВАНО  
Представитель работодателя

Директор ООО «Илар», группа  
компании «ПАТРИОТ»



Мухаматнуров Айдар Ильдусович

2023 г.

Конкурсное задание разработано экспертным сообществом и утверждено Менеджером компетенции, в котором установлены нижеследующие правила и необходимые требования владения профессиональными навыками для участия в соревнованиях по профессиональному мастерству.

**Конкурсное задание включает в себя следующие разделы:**

1. ОСНОВНЫЕ ТРЕБОВАНИЯ КОМПЕТЕНЦИИ.....	3
1.1. ОБЩИЕ СВЕДЕНИЯ О ТРЕБОВАНИЯХ КОМПЕТЕНЦИИ .....	3
1.2. ПЕРЕЧЕНЬ ПРОФЕССИОНАЛЬНЫХ ЗАДАЧ СПЕЦИАЛИСТА ПО КОМПЕТЕНЦИИ «ТЕХНОЛОГИИ МОДЫ».....	3
1.3. ТРЕБОВАНИЯ К СХЕМЕ ОЦЕНКИ.....	10
1.4. СПЕЦИФИКАЦИЯ ОЦЕНКИ КОМПЕТЕНЦИИ .....	10
1.5.2. Структура модулей конкурсного задания (инвариант/вариатив) .....	15
2. СПЕЦИАЛЬНЫЕ ПРАВИЛА КОМПЕТЕНЦИИ .....	19
2.1. Личный инструмент конкурсанта.....	20
3. Приложения .....	20

## **ИСПОЛЬЗУЕМЫЕ СОКРАЩЕНИЯ**

*ТУ – технические условия*

*БК – базовая конструкция*

*МК – модельная конструкция*

*САПР – системы автоматизированного проектирования*

*ВТО – влажно-тепловая обработка*

*2D – двухмерное изображение*

*3D – трехмерное изображение*

*ТБ – техника безопасности*

*IT – информационные технологии*

*ПО – программное обеспечение*

# 1. ОСНОВНЫЕ ТРЕБОВАНИЯ КОМПЕТЕНЦИИ

## 1.1. ОБЩИЕ СВЕДЕНИЯ О ТРЕБОВАНИЯХ КОМПЕТЕНЦИИ

Требования компетенции (ТК) «Технологии моды» определяют знания, умения, навыки и трудовые функции, которые лежат в основе наиболее актуальных требований работодателей отрасли.

Целью соревнований по компетенции является демонстрация лучших практик и высокого уровня выполнения работы по соответствующей рабочей специальности или профессии.

Требования компетенции являются руководством для подготовки конкурентоспособных, высококвалифицированных специалистов / рабочих и участия их в конкурсах профессионального мастерства.

В соревнованиях по компетенции проверка знаний, умений, навыков и трудовых функций осуществляется посредством оценки выполнения практической работы.

Требования компетенции разделены на четкие разделы с номерами и заголовками, каждому разделу назначен процент относительной важности, сумма которых составляет 100.

## 1.2. ПЕРЕЧЕНЬ ПРОФЕССИОНАЛЬНЫХ ЗАДАЧ СПЕЦИАЛИСТА ПО КОМПЕТЕНЦИИ «ТЕХНОЛОГИИ МОДЫ»

*Таблица №1*

### Перечень профессиональных задач специалиста

№ п/п	Виды деятельности/трудовые функции
1	<p><b>Организация работы и управление ею</b></p> <p>- Специалист должен знать и понимать:</p> <ul style="list-style-type: none"><li>• требования охраны труда, пожарной безопасности;</li><li>• Государственные стандарты Российской Федерации и технические условия, регламентирующие процесс изготовления швейных изделий;</li><li>• психологию общения и профессиональную этику;</li><li>• принципы эффективного общения с заказчиками в плане понимания требований, включая проектные задания;</li><li>• принципы эффективного общения, включая навыки презентации и продаж;</li><li>• устройство, правила эксплуатации применяемого оборудования, инструментов и приспособлений;</li><li>• назначение, устройство, принципы и режимы работы швейного оборудования и оборудования для влажно-тепловой обработки,</li></ul>

	<p>применяемого при пошиве швейных изделий различного ассортимента;</p> <ul style="list-style-type: none"> <li>• правила заправки, чистки, смазки швейного оборудования, виды основных неполадок и способы их устранения;</li> <li>• виды инструментов, применяемых для раскроя изделий различного ассортимента из текстильных материалов, кожи и меха.</li> </ul>
	<p>- Специалист должен уметь:</p> <ul style="list-style-type: none"> <li>• соблюдать требования охраны труда, электробезопасности, гигиены труда, пожарной безопасности;</li> <li>• взаимодействовать с коллективом в процессе трудовой деятельности;</li> <li>• эффективно общаться с заказчиками, демонстрировать полное понимание технической и отраслевой терминологии;</li> <li>• взаимодействовать с клиентами, чтобы точно понимать их конкретные запросы и требования к созданию моделей одежды;</li> <li>• предоставлять профессиональные консультации и рекомендации клиентам, чтобы они могли принимать обоснованные решения о покупке или требованиях к изделию;</li> <li>• рационально организовывать рабочее место, осуществлять текущий уход за рабочим местом;</li> <li>• использовать швейное оборудование и оборудование для влажно-тепловой обработки при изготовлении швейных изделий различного ассортимента;</li> <li>• осуществлять текущий уход за швейным оборудованием и оборудованием для влажно-тепловой обработки;</li> <li>• пользоваться инструментами и приспособлениями при пошиве швейных изделий различного ассортимента;</li> <li>• использовать профессиональные инструменты для снятия размерных признаков;</li> <li>• пользоваться инструментами для раскроя изделий различного ассортимента из текстильных материалов.</li> </ul>
<b>2</b>	<p><b>Конфекционирование материалов</b></p> <p>- Специалист должен знать и понимать:</p> <ul style="list-style-type: none"> <li>• виды и ассортимент текстильных материалов, меха и кожи, их основные свойства;</li> </ul>

	<ul style="list-style-type: none"> <li>• классификацию, свойства, маркировку и область применения материалов, принципы их выбора для применения в производстве;</li> <li>• особенности строения, назначения и свойства различных материалов;</li> <li>• виды обработки различных материалов;</li> <li>• требования к качеству обработки деталей;</li> <li>• виды износа деталей и узлов;</li> <li>• классификацию, свойства и область применения сырьевых материалов;</li> <li>• виды галантерейных изделий/фурнитуры, такие как: нитки, застежки-молнии, канты, пуговицы, их применение и способы фиксации на изделии;</li> <li>• особенности конфекционирования материалов для швейных, трикотажных, меховых, кожаных изделий различного ассортимента (подбор материалов для пакета одежды).</li> </ul>
	<p>- Специалист должен уметь:</p> <ul style="list-style-type: none"> <li>• выбирать материалы и фурнитуру к изделиям с учетом модных тенденций сезона, индивидуальных особенностей фигуры заказчика;</li> <li>• распознавать и классифицировать текстильные материалы по внешнему виду, происхождению, свойствам;</li> <li>• подбирать материалы по их назначению и условиям эксплуатации для выполнения работ;</li> <li>• подбирать материалы в пакет швейного изделия с учетом свойств основного и других материалов, комплектующих изделие, с целью выпуска продукции, отвечающей требованиям потребителя и производителя.</li> </ul>
<b>3</b>	<b>Графическое изображение деталей и изделий</b>
	<p>- Специалист должен знать и понимать:</p> <ul style="list-style-type: none"> <li>• требования стандартов Единой системы конструкторской документации (ЕСКД) и Единой системы технологической документации (ЕСТД) к оформлению и составлению чертежей и схем;</li> <li>• общие сведения о сборочных чертежах, назначение условностей и упрощений, применяемых в чертежах, правила оформления и чтения рабочих чертежей;</li> </ul>

	<ul style="list-style-type: none"> <li>• законы, методы и приемы проекционного черчения;</li> <li>• правила выполнения чертежей, технических рисунков, эскизов и схем;</li> <li>• виды линий, используемые в техническом рисунке;</li> <li>• применение ИТ и специального ПО для создания изображений и дизайна.</li> </ul>
	<p>- Специалист должен уметь:</p> <ul style="list-style-type: none"> <li>• читать конструкторскую и технологическую документацию;</li> <li>• читать и выполнять эскиз, рабочие и сборочные чертежи, технологические схемы;</li> <li>• выполнять эскизы, технические рисунки и чертежи деталей, их элементов, узлов в ручной и машинной графике;</li> <li>• выполнять технологические схемы в ручной и машинной графике;</li> <li>• оформлять проектно-конструкторскую, технологическую и другую техническую документацию в соответствии с действующей нормативной базой;</li> <li>• использовать специализированное ПО для создания двух- и трехмерных изображений 2D- и 3D-CAD.</li> </ul>
<b>4</b>	<p><b>Художественное проектирование швейных изделий</b></p> <ul style="list-style-type: none"> <li>• - Специалист должен знать и понимать:</li> <li>• историю костюма разных стилей и направлений в дизайне;</li> <li>• стили, тенденции и направления моды в одежде текущего сезона;</li> <li>• основные законы, правила и средства композиции;</li> <li>• классификацию и ассортимент швейных, трикотажных, меховых, кожаных изделий;</li> <li>• формообразующие свойства тканей;</li> <li>• правила разработки эскиза модели, техники зарисовки стилизованных фигур и моделей изделий;</li> <li>• основы рисунка и живописи, законы колористики;</li> <li>• методики конструирования швейных изделий различного ассортимента из текстильных материалов, меха и кожи;</li> <li>• технологию изготовления швейных изделий различного ассортимента из текстильных материалов, меха и кожи;</li> <li>• графические программы для разработки эскизов моделей одежды;</li> </ul>

	<ul style="list-style-type: none"> <li>• основы макетирования швейных изделий на манекене или заказчике.</li> </ul> <hr/> <ul style="list-style-type: none"> <li>• - Специалист должен уметь:</li> <li>• осуществлять поиск различных источников информации о направлениях моды (журналов, каталогов, интернет-ресурсов);</li> <li>• разрабатывать эскизы моделей с учетом модных тенденций, сезона, возрастных и полнотных групп;</li> <li>• создавать технические рисунки и эскизы изделий, модельных рядов, коллекций, с применением различных источников с учетом свойств материалов и особенностей целевого рынка;</li> <li>• подбирать силуэтные формы моделей одежды различного ассортимента с учетом модных тенденций сезона, особенностей фигуры заказчика;</li> <li>• применять основные правила оформления цветовых решений при зарисовке эскизов моделей одежды различного ассортимента;</li> <li>• определять цветовые решения основных и отделочных материалов, фурнитуры с учетом модных тенденций сезона, особенностей фигуры заказчика;</li> <li>• пользоваться современными графическими редакторами и программами для разработки эскизов моделей одежды;</li> <li>• создавать мудборды, трендборды, дизайнерские концепции и доносить идеи до клиента, в том числе с применением компьютерной графики;</li> <li>• создавать прототипы и образы изделий методом макетирования;</li> <li>• осуществлять авторский надзор за реализацией художественного решения модели на всех этапах производства изделий.</li> </ul>
5	<p><b>Конструирование, моделирование и изготовление лекал швейных изделий</b></p> <hr/> <ul style="list-style-type: none"> <li>• - Специалист должен знать и понимать:</li> <li>• основы антропометрии и размерные признаки тела человека;</li> <li>• конструкцию и составные части швейных изделий различного ассортимента;</li> <li>• системы и методы конструирования швейных изделий различного ассортимента;</li> <li>• особенности конструирования швейных изделий различного ассортимента с учетом назначения;</li> </ul>



	<ul style="list-style-type: none"> <li>• особенности разработки конструкций швейных изделий различного ассортимента с учетом телосложения;</li> <li>• порядок построения чертежей деталей швейных изделий различного ассортимента;</li> <li>• принципы конструктивного моделирования швейных изделий различного ассортимента;</li> <li>• виды лекал, требования к качеству лекал;</li> <li>• методы технического размножения лекал;</li> <li>• системы автоматизированного проектирования швейных изделий различного ассортимента;</li> <li>• методы корректировки базовых лекал для получения модельных лекал швейных изделий различного ассортимента.</li> </ul>
	<p>- Специалист должен уметь:</p> <ul style="list-style-type: none"> <li>• выполнять расчет и построение чертежа базовой конструкции изделия;</li> <li>• копировать детали чертежа с использованием чертежных инструментов;</li> <li>• выполнять чертежи лекал базовых и модельных конструкций швейных изделий различного ассортимента;</li> <li>• составлять технические описания к комплекту лекал базовых конструкций;</li> <li>• выполнять преобразования базовых лекал в модельные лекала швейных, трикотажных, меховых, кожаных изделий различного ассортимента;</li> <li>• использовать систему автоматизированного проектирования в процессе изготовления лекал базовых и модельных конструкций швейных изделий различного ассортимента.</li> </ul>
<b>6</b>	<p><b>Технология раскроя и изготовление швейных изделий</b></p> <p>- Специалист должен знать и понимать:</p> <ul style="list-style-type: none"> <li>• технологии раскроя изделий различного ассортимента из текстильных материалов;</li> <li>• способы рационального использования текстильных материалов при раскрое изделий различного ассортимента;</li> <li>• требования к раскрою швейных, трикотажных, меховых, кожаных изделий с учетом рисунка и фактуры поверхности материалов;</li> </ul>

- технологии изготовления швейных изделий различного ассортимента;
- способы и приемы выполнения ручных, машинных работ, операций влажно-тепловой обработки при изготовлении швейных изделий различного ассортимента;
- способы осуществления внутрипроцессного контроля качества изготовления швейных изделий различного ассортимента;
- основные виды отделок швейных изделий различного ассортимента по заказам;
- основные виды дефектов, возникающих при изготовлении (подготовке к примерке) швейных изделий различного ассортимента.

- Специалист должен уметь:

- выполнять раскладку лекал на материале;
- контролировать качество раскладки лекал и выкроенных деталей швейных изделий различного ассортимента;
- выкраивать детали швейных изделий различного ассортимента;
- осуществлять подготовку к примеркам и отшив швейных изделий различного ассортимента;
- применять операционно-технологические карты при изготовлении швейных изделий различного ассортимента;
- выполнять технологические операции по изготовлению швейных изделий различного ассортимента на оборудовании и вручную в соответствии с государственными стандартами, техническими условиями и установленной в организации технологией обработки;
- подбирать способы и режимы обработки текстильных материалов для изготовления различных деталей и швейных изделий;
- определять дефекты обработки и окончательной отделки швейных изделий различного ассортимента.

### 1.3. ТРЕБОВАНИЯ К СХЕМЕ ОЦЕНКИ

Сумма баллов, присуждаемых по каждому аспекту, должна попадать в диапазон баллов, определенных для каждого раздела компетенции, обозначенных в требованиях и указанных в таблице №2.

Таблица №2

#### Матрица пересчета требований компетенции в критерии оценки

Критерий/Модуль					Итого баллов за раздел ТРЕБОВАНИЙ КОМПЕТЕНЦИИ
Разделы ТРЕБОВАНИЙ КОМПЕТЕНЦИИ		<b>А</b>	<b>Б</b>	<b>В</b>	
	<b>1</b>	0,50	2,25	1,25	<b>4</b>
	<b>2</b>	1,00	0	1,00	<b>2</b>
	<b>3</b>	8,50	1,50	0	<b>10</b>
	<b>4</b>	2,50	0	0	<b>2,5</b>
	<b>5</b>	1,00	17,25	4,75	<b>23</b>
	<b>6</b>	0	0	30	<b>30</b>
<b>Итого баллов за критерий/модуль</b>		<b>13,50</b>	<b>21</b>	<b>37</b>	<b>71,5</b>

### 1.4. СПЕЦИФИКАЦИЯ ОЦЕНКИ КОМПЕТЕНЦИИ

Оценка Конкурсного задания будет основываться на критериях, указанных в таблице №3:

Таблица №3

#### Оценка конкурсного задания

Критерий		Методика проверки навыков в критерии
<b>А</b>	<b>Технический рисунок</b>	<ul style="list-style-type: none"> <li>• презентация страницы аккуратная и опрятная</li> <li>• рисунок имеет чёткое графическое изображение</li> <li>• рисунок демонстрирует наличие всех деталей и строчек, эскиз понятен и читаем</li> <li>• рисунок без видимых следов карандаша, черно-белая графика</li> <li>• симметричность элементов деталей и конструктивных линий переда на эскизе соблюдена</li> <li>• технический рисунок спинки пропорционален, проекции</li> </ul>

		конструктивных и модельных линий обоснованы
<b>Б</b>	<b>Конструирование, моделирование и изготовление лекал женского платья</b>	<ul style="list-style-type: none"> <li>• полный комплект лекал (завершенное моделирование, из ткани верха)</li> <li>• наличие спецификации деталей кроя</li> <li>• спецификация лекал составлена верно и соответствует комплекту</li> <li>• наличие маркировки: <ul style="list-style-type: none"> <li>– название изделия</li> <li>– название детали</li> <li>– размер на всех лекалах</li> <li>– долевая нить, направление</li> <li>– номер детали (1/10)</li> <li>– количество деталей</li> </ul> </li> <li>• наличие контрольных знаков на лекалах</li> <li>• контрольные знаки на лекалах располагаются в соответствии с правилами конструирования швейных изделий</li> <li>• маркировка деталей выполнена аккуратно, ручкой, обозначения ясные, хорошо читаемые</li> <li>• лекала выполнены аккуратно</li> <li>• детали не грязные, не измятые</li> <li>• детали вырезаны аккуратно, без зазубрин, край ровный</li> <li>• припуск ясен и читаем, линии четкие не двойные линии</li> <li>• припуски на швы одинаковые по ширине для всего шва и согласуются с припусками на такие же швы</li> <li>• концевые участки оформлены в соответствии с правилами конструирования швейных изделий</li> <li>• сопряжение деталей моделирования выполнено</li> <li>• пластика и накладываемость линий деталей моделирования соблюдена</li> <li>• пропорции эскиза женского платья выдержаны в лекалах</li> <li>• ТБ соблюдена</li> </ul>
<b>В</b>	<b>Изготовление женского платья</b>	<ul style="list-style-type: none"> <li>• ткань сложена верно, кромки совмещены, долевая нить проходит строго по сгибу, нет перекосов</li> <li>• на ткани обозначено начало раскладки, конец и нить основы</li> <li>• раскладка лекал выполнена в соответствии с ТУ</li> <li>• все лекала по количеству деталей представлены в раскладке</li> <li>• лекала расположены на ткани в соответствии с инструкциями, представленными на лекалах</li> </ul>

		<ul style="list-style-type: none"> <li>• организация рабочего места</li> <li>• рациональное использование ткани</li> <li>• модель выполнена в соответствии с техническим рисунком и жеребьевкой</li> <li>• изделие без повреждений и дефектов, нет масляных пятен, затяжек, надразов, узелков, комочков, висящих (необрезанных) ниток</li> <li>• линия втачивания рукава плавная, ровная</li> <li>• баланс изделия</li> <li>• внешний вид изделия и ВТО</li> <li>• подкладка соответствует параметрам изделия</li> <li>• качество обработки подборта</li> <li>• качество обработки проймы</li> <li>• качество обработки карманов</li> <li>• дублирующие материалы использованы надлежащим образом, улучшают внешний вид изделия</li> <li>• качество соединительных строчек соответствует ТУ</li> <li>• ТБ при работе с инструментами соблюдена</li> <li>• ТБ при работе на оборудовании соблюдена</li> </ul>
--	--	--

## **1.5. КОНКУРСНОЕ ЗАДАНИЕ**

Возрастной ценз: от 14 лет.

Общая продолжительность Конкурсного задания<sup>1</sup>: 10 ч.

Количество конкурсных дней: 3 дня

Вне зависимости от количества модулей, КЗ должно включать оценку по каждому из разделов требований компетенции.

Оценка знаний участника должна проводиться через практическое выполнение Конкурсного задания. В дополнение могут учитываться требования работодателей для проверки теоретических знаний/оценки квалификации.

---

<sup>1</sup> Указывается суммарное время на выполнение всех модулей КЗ одним конкурсантом.

## Матрица конкурсного задания

Обобщенная трудовая функция	Трудовая функция	Нормативный документ/З УН	Модуль	Константа/вариатив	ИЛ	КО
1	2	3	4	5	6	7
Выполнение комплекса услуг по разработке (подбору) моделей одежды, их авторское сопровождение в процессе изготовления швейных, трикотажных, меховых, кожаных изделий различного ассортимента по индивидуальным заказам	Разработка эскизов швейных, трикотажных, меховых, кожаных изделий различного ассортимента (в том числе дизайнерских и эксклюзивных) с учетом пожеланий заказчика	<a href="#">ПС: 33.016;</a>	Модуль А. – Технический рисунок	Константа	<a href="https://disk.yandex.ru/i/3h_zk4Umtpxs_wA">https://disk.yandex.ru/i/3h_zk4Umtpxs_wA</a>	<a href="#">13,5</a>
Выполнение комплекса работ в процессе ремонта и изготовления швейных, трикотажных, меховых, кожаных изделий различного ассортимента по индивидуальным заказам	Разработка лекал швейных, трикотажных, меховых, кожаных изделий различного ассортимента	<a href="#">ПС: 33.016;</a>	Модуль Б. - Конструирование, моделирование и изготовление лекал женского платья	Константа	<a href="https://disk.yandex.ru/i/3h_zk4Umtpxs_wA">https://disk.yandex.ru/i/3h_zk4Umtpxs_wA</a>	<a href="#">21</a>

Выполнение комплекса работ в процессе ремонта и изготовления швейных, трикотажных, меховых, кожаных изделий различного ассортимента по индивидуальным заказам	Раскрой, перекрой швейных, трикотажных, меховых, кожаных изделий различного ассортимента	<a href="#">ПС: 33.016;</a> <a href="#">ПС: 33.015;</a>	Модуль В. – Изготовлен ие женского платья	Константа	<a href="https://disk.yandex.ru/i/3h_zk4Umtpxs_wA">https://disk.yandex.ru/i/3h_zk4Umtpxs_wA</a>	<a href="#">37</a>
Ремонт и пошив швейных, трикотажных, меховых, кожаных изделий различного ассортимента по индивидуальным заказам	Изготовлен ие швейных, трикотажных, меховых, кожаных изделий различного ассортимента по индивидуальным заказам					
Ремонт и пошив дизайнерских и эксклюзивных швейных, трикотажных, меховых, кожаных изделий различного ассортимента по индивидуальным заказам	Изготовлен ие дизайнерских и эксклюзивных швейных, трикотажных, меховых, кожаных изделий различного ассортимента по индивидуальным заказам	<a href="#">ПС: 33.016;</a> <a href="#">ПС: 33.015;</a>	Модуль Г. – Изготовлен ие и декорирование сумки-шопера (вариатив)	Вариатив	<a href="https://disk.yandex.ru/i/3h_zk4Umtpxs_wA">https://disk.yandex.ru/i/3h_zk4Umtpxs_wA</a>	<a href="#">9,5</a>

Ремонт и пошив дизайнерских и эксклюзивных швейных, трикотажных, меховых, кожаных изделий различного ассортимента по индивидуальным заказам	Изготовление дизайнерских и эксклюзивных швейных, трикотажных, меховых, кожаных изделий различного ассортимента по индивидуальным заказам	<a href="#">ПС: 33.016;</a> <a href="#">ПС: 33.015;</a>	Модуль Д. – Моделирование и декорирование одежды (фуфайки-футболки)	Вариатив	<a href="https://disk.yandex.ru/i/3h_zk4Umtpzxs_wA">https://disk.yandex.ru/i/3h_zk4Umtpzxs_wA</a>	<a href="#">9,5</a>
Ремонт и пошив дизайнерских и эксклюзивных швейных, трикотажных, меховых, кожаных изделий различного ассортимента по индивидуальным заказам	Изготовление дизайнерских и эксклюзивных швейных, трикотажных, меховых, кожаных изделий различного ассортимента по индивидуальным заказам	<a href="#">ПС: 33.016;</a> <a href="#">ПС: 33.015;</a>	Модуль Е. – «Новая жизнь» мужской сорочки-рубашки	вариатив	<a href="https://disk.yandex.ru/i/3h_zk4Umtpzxs_wA">https://disk.yandex.ru/i/3h_zk4Umtpzxs_wA</a>	<a href="#">9,5</a>

### 1.5.2. Структура модулей конкурсного задания (инвариант)

#### Модуль А. **ТЕХНИЧЕСКИЙ РИСУНОК** (инвариант)

Время на выполнение модуля 1 час.

#### Задание:

Конкурсанту необходимо на формате А4 выполнить технический рисунок изделия молодежной женской одежды в соответствии с жеребьевкой, проведенной в день выполнения конкурсного задания. Изображается вид изделия спереди и вид сзади, с использованием фигурины (без её прорисовки) ПРИЛОЖЕНИЕ 7.

Варианты жеребьевки:



- ЖЕРЕБЬЕВКА 1 – сезонность проектируемого изделия: весна/лето ИЛИ осень/зима);
- ЖЕРЕБЬЕВКА 2 – образцы материалов.

Технический рисунок должен отвечать следующим требованиям:

- чёрно-белая графика на формате А4 вертикально;
- наличие вида спереди и вида сзади;
- соответствие сезонности и выбранным материалам;
- графическое изображение высокого качества;
- выдержаны симметричность, пропорциональность, согласованность деталей изделия;
- наличие современного и осуществимого в производстве дизайна.

По истечении *одного астрономического часа* конкурсанту необходимо сдать технический рисунок на формате А4.

## **Модуль Б. КОНСТРУИРОВАНИЕ, МОДЕЛИРОВАНИЕ И ИЗГОТОВЛЕНИЕ ЛЕКАЛ ЖЕНСКОГО ПЛАТЬЯ (инвариант)**

*Время на выполнение модуля 4 часа.*

### **Задание:**

Участнику необходимо выполнить конструктивное моделирование женского платья, на основе базовой конструкции плечевого изделия на типовую фигуру, размер: 170-88-96 (Приложение 8), предоставленной организаторами конкурса.

В соответствии с техническим рисунком выполняется конструктивное моделирование деталей изделия.

Конструктивное моделирование изделия будет заключаться в переносе нагрудной вытачки, моделировании формы кокетки и кармана с отрезным бочком, в соответствии с жеребьевкой. Кроме этого, участник самостоятельно определяет и проектирует детали, необходимые для обработки срезов горловины, проймы, смещенной застежки и карманов.

Варианты жеребьевки женского платья:

Вариант 1: вертикальный рельеф верхней части переда от линии плеча, вертикальный рельеф на верхней части спинки, линия кокетки спинки и входа в карман прямой горизонтальной формы. (Приложение 9).

Вариант 2: рельефы верхней части переда из проймы, вертикальные рельефы на верхней части спинки, линия кокетки спинки и входа в карман овальной формы. (Приложение 10).

Вариант 3: вертикальный рельеф верхней части переда от линии плеча, вертикальный рельеф на верхней части спинки, линия кокетки спинки и входа в карман фигурной формы. (Приложение 11).

Жеребьёвка из трёх предложенных вариантов проводится главным экспертом непосредственно перед выполнением задания.

При проектировании и изготовлении модели женского платья конкурсант должен учитывать свойства материала, назначение изделия, технологичность, тенденции моды и понимание стиля.

Изделие должно иметь следующие характеристики:

- горловина расширена;
- кокетка на спинке;
- вертикальные рельефы на верхней части спинки;
- рельефы на верхней части переда;
- отрезное по линии талии;
- застежка двубортная на две петли и пуговицы по линии талии;
- карман на нижней части переда.

По деталям, полученным в результате конструктивного моделирования, создаются лекала заданного изделия. Лекала должны быть промаркированы, выполнены с контрольными знаками и припусками на швы.

Перечень лекал для материала верха представляется в таблице спецификации лекал и деталей кроя (Приложение 12).

Выполненная работа должна отвечать следующим требованиям:

- наличие полного комплекта лекал на кальке из ткани верха;
- наличие и правильность расположения контрольных знаков, маркировочных надписей, нити основы;
- наличие и правильность выполнения припусков, сопряжение лекал в швах соединения, оформление концевых участков лекал, внешний вид.

По истечении *четырёх астрономических часов* участник должен сдать готовую или не готовую работу для выставления оценки:

- комплект лекал на кальке из ткани верха в соответствии со спецификацией лекал и деталей кроя.

## **Модуль В. ИЗГОТОВЛЕНИЕ ЖЕНСКОГО ПЛАТЬЯ (инвариант)**

*Время на выполнение модуля 5 часов*

### **Задание:**

Конкурсант должен изготовить женское платье по лекалам, разработанным в Модуле Б.

Во время выполнения задания участник должен выполнить раскладку лекал на материале, раскроить и изготовить изделие.

Качество и рациональность раскладки на основном материале оценивается по сигналу о готовности от конкурсанта в процессе выполнения модуля.

Раскладка должна отвечать следующим требованиям:

- соответствовать техническим условиям выполнения раскладки;
- быть рациональной и экономичной.

Крой должен отвечать следующим требованиям:

- соответствовать лекалам.

Изделие должно отвечать следующим требованиям:

- иметь законченный вид;
- соответствовать техническому рисунку, определенному жеребьевкой;
- демонстрировать высокое качество технологической обработки изделия;
- длина изделия в готовом виде 100 см (измеряется по середине спинки);
- отделочная строчка по линии низа изделия – 1,0 см.
- отделочная строчка по горловине, проймам, кокетке, рельефам, бортам, линиям входа в карман – 0,5-0,7 см.

По истечении *пяти астрономических часов* участник должен сдать готовую или не готовую работу для выставления оценки:

- женское платье на манекене.

## 2. СПЕЦИАЛЬНЫЕ ПРАВИЛА КОМПЕТЕНЦИИ<sup>2</sup>

Компетенция «Технологии моды» представлена двумя направлениями: студенты СПО и школьники 14-16 лет (юниоры). Максимальное время на выполнение задания для студентов не должно превышать 22 часа, для школьников 5 часов в день.

При разработке Конкурсного задания и Схемы оценки для юниоров необходимо учитывать специфику и ограничения применяемой техники в разрезе безопасности и охраны труда для данной возрастной группы. Так же необходимо учитывать антропометрические, психофизиологические и психологические особенности данной возрастной группы. Тем самым Конкурсное задание и Схема оценки может затрагивать не все профессиональные задачи специалиста.

Во время проведения соревновательных мероприятий конкурсанту на площадке разрешается:

1. Пользоваться оборудованием, расположенным на рабочем месте, определенном в результате жеребьевки, а также оборудованием, расположенным в общей зоне.
2. Пользоваться инструментами, указанными в списке инструментального ящика.
3. Знакомиться с конкурсной документацией, задавать уточняющие вопросы в присутствии всех участников.
4. Обращаться за помощью технического администратора площадки в случае неисправности оборудования или инструментов.

---

<sup>2</sup> Указываются особенности компетенции, которые относятся ко всем возрастным категориям и чемпионатным линейкам без исключения.

5. Обращаться за помощью к дежурным экспертам при возникновении экстренных ситуаций с возможностью продолжить выполнение задания.

6. Покидать конкурсную площадку с разрешения главного эксперта (эксперта, отвечающего за хронометраж) в случае возникновения экстренных потребностей с возможностью вернуться и продолжить выполнение задания.

7. Покинуть конкурсную площадку с разрешения главного эксперта (эксперта, отвечающего за хронометраж) в случае, если задание выполнено раньше установленного времени.

8. Общаться с сопровождающим экспертом в специально отведенное для общения время перед стартом выполнения модуля без использования записей и зарисовок.

9. Заходить на конкурсную площадку только после приглашения всех участников главным экспертом.

10. Подготовить свое рабочее место к выполнению модуля в течение 3 минут до начала работы.

11. Прибрать свое рабочее место после выполнения модуля в течение 2 минут после истечения отведенного на работу времени.

Во время проведения соревновательных мероприятий конкурсанту на площадке запрещается:

1. Заходить на конкурсную площадку и покидать ее без разрешения главного эксперта или эксперта с особыми полномочиями (отвечающего за хронометраж).

2. Контакттировать с другими участниками во время выполнения задания.

3. Контакттировать с сопровождающим экспертом во время выполнения задания.

4. Выполнять записи и зарисовки во время, предоставленное для общения с сопровождающим экспертом перед началом выполнения модуля.

5. Выполнять заправку или устранять мелкие неполадки оборудования на своем рабочем месте во включенном состоянии.

6. Устранять неполадки оборудования, расположенного в общей зоне без оповещения технического администратора площадки.

7. Проносить на конкурсную площадку и использовать инструменты, не указанные в инфраструктурном листе в разделе «инструментальный ящик».

8. Проносить на конкурсную площадку и использовать любые виды тканей, ниток, фурнитуры.

9. Проносить на конкурсную площадку и использовать любые виды заготовок, лекал, шаблонов, а также блокнотов, блоков для записей, листов.

10. Проносить на конкурсную площадку мобильные телефоны, наушники и прочие гаджеты.

В течение всего времени проведения соревновательных мероприятий конкурсант обязан:

1. Знать конкурсную документацию

2. Уважать других участников (конкурсантов, экспертов, организаторов), соблюдать кодекс этики.

3. Соблюдать правила охраны труда и противопожарной безопасности

## **2.1. Личный инструмент конкурсанта**

Список материалов, оборудования и инструментов, которые конкурсант может или должен привезти с собой на соревнование. Список инструментов может быть:

Определенный - нужно привезти оборудование по списку;

Неопределенный - можно привезти оборудование по списку, кроме запрещенного.

Нулевой - нельзя ничего привозить.

Участники могут привезти инструменты по списку, кроме запрещенного. Использование инструментов, необходимо в соответствии с замыслом участника и обсуждается экспертами до начала конкурса.

Ниже указаны инструменты, которые участнику рекомендуется принести:

- портновский мелок; карандаши;
- пунктирное колесико и калька;
- незаполненные листы А4 из акрила или картона для шаблонов (не более двух листов); наперсток; шило;
- ножницы (для бумаги, ткани);
- линейки;
- булавки;
- вспарыватель;
- магнитный направитель;
- иглы для ручного шитья;
- грузы;
- часы или таймер;
- комплект чертежных инструментов; маркеры, линеры и т.д.;
- инструменты для изготовления выкроек (калькулятор, транспортир, линейки, лекала и т.д.);
- игла для вывертывания;
- игла для продергивания резинки;
- липкий ролик/щетка для чистки одежды;
- пульверизатор;
- инструмент для обметывания петель

## **2.2. Материалы, оборудование и инструменты, запрещенные на площадке**

Список материалов, оборудования и инструментов, которые запрещены на соревнованиях по различным причинам.

Участникам запрещается приносить какие-либо виды ткани, фурнитуры, галантерейные изделия или нитки в день ознакомления с рабочим местом либо на сам чемпионат.

Участникам не разрешается приносить детали выкроек, базовые основы, готовые лекала кроя, книги, блокноты, бумагу и другие образцы в день ознакомления с рабочим местом либо на сам чемпионат. В случае обнаружения таких предметов они будут конфискованы с возвратом по окончании ознакомления с рабочим местом либо конкурса.

## **3. Приложения**

Приложение №1 Инструкция по заполнению матрицы конкурсного задания

Приложение №2 Матрица конкурсного задания

Приложение №3 Инфраструктурный лист

Приложение №4 Критерии оценки

Приложение №5 План застройки

Приложение №6 Инструкция по охране труда и технике безопасности по компетенции «Технологии моды».

Приложение № 7 Фигурина

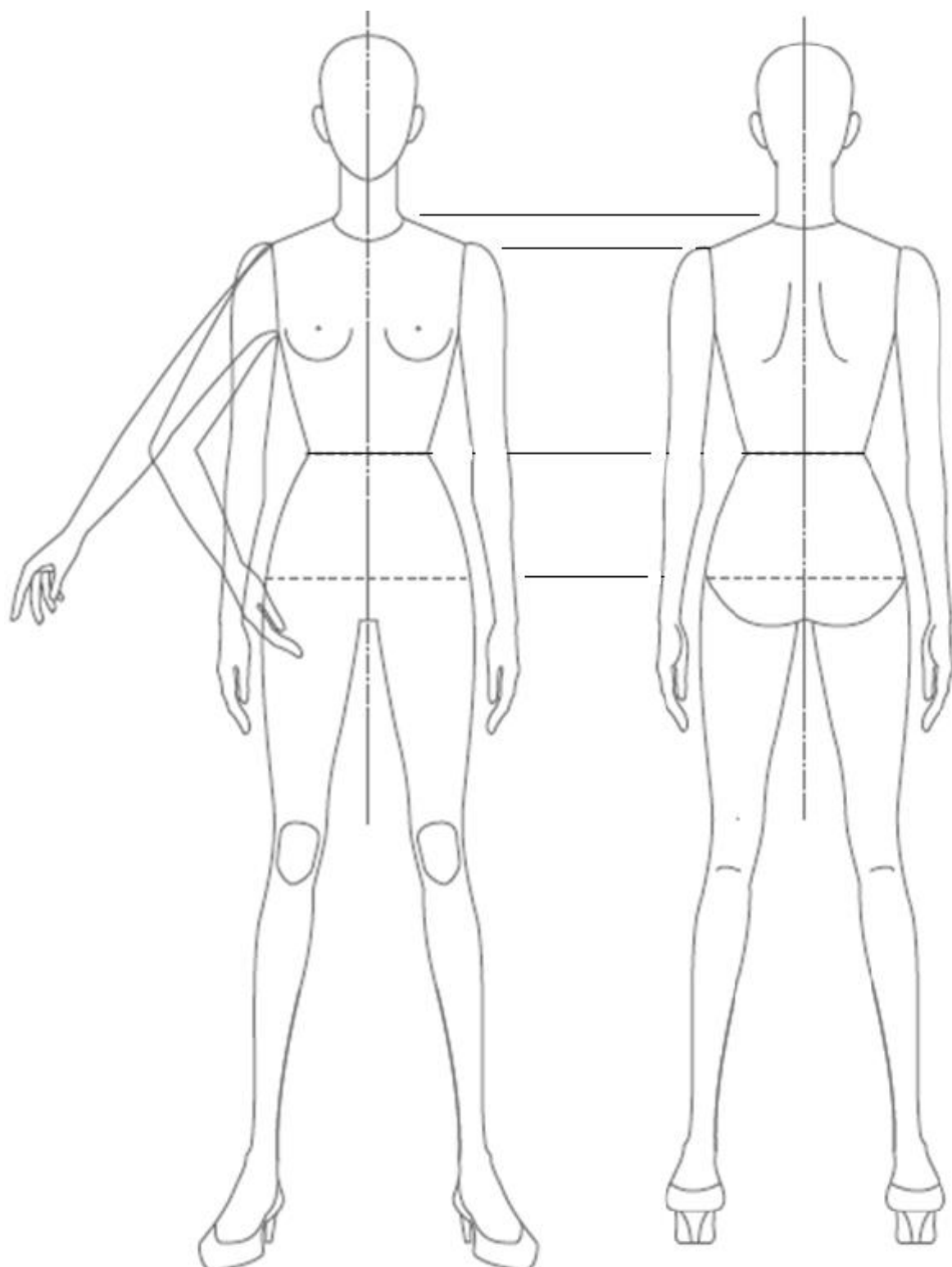
Приложение № 8 Базовая конструкция плечевого изделия на типовую фигуру (размер:170-88-96)

Приложение № 9 Модели изделия Вариант1.

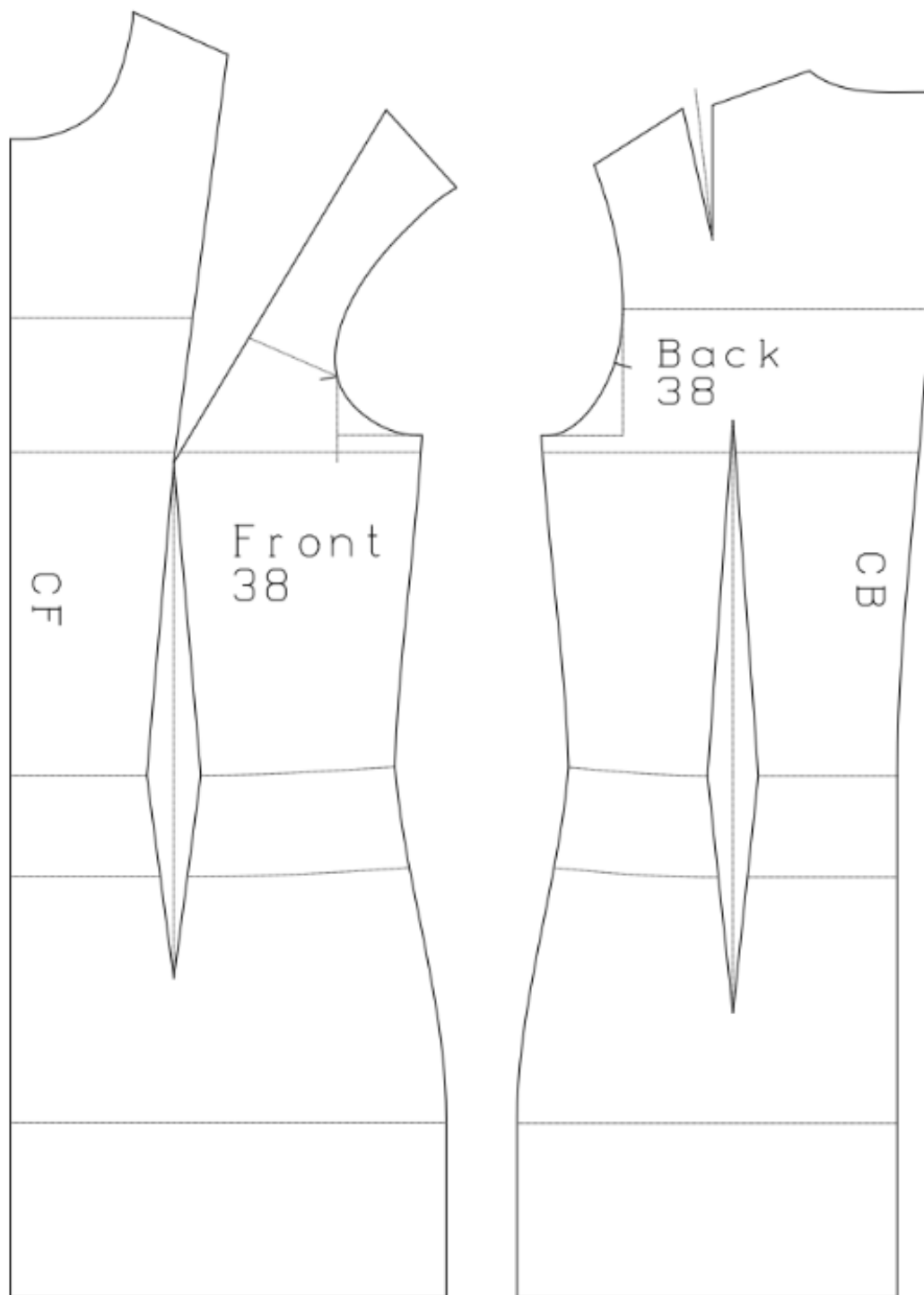
Приложение № 10 Модели изделия Вариант2.

Приложение № 11 Модели изделия Вариант 3.

Приложение № 12 Спецификация лекал и деталей кроя женского платья

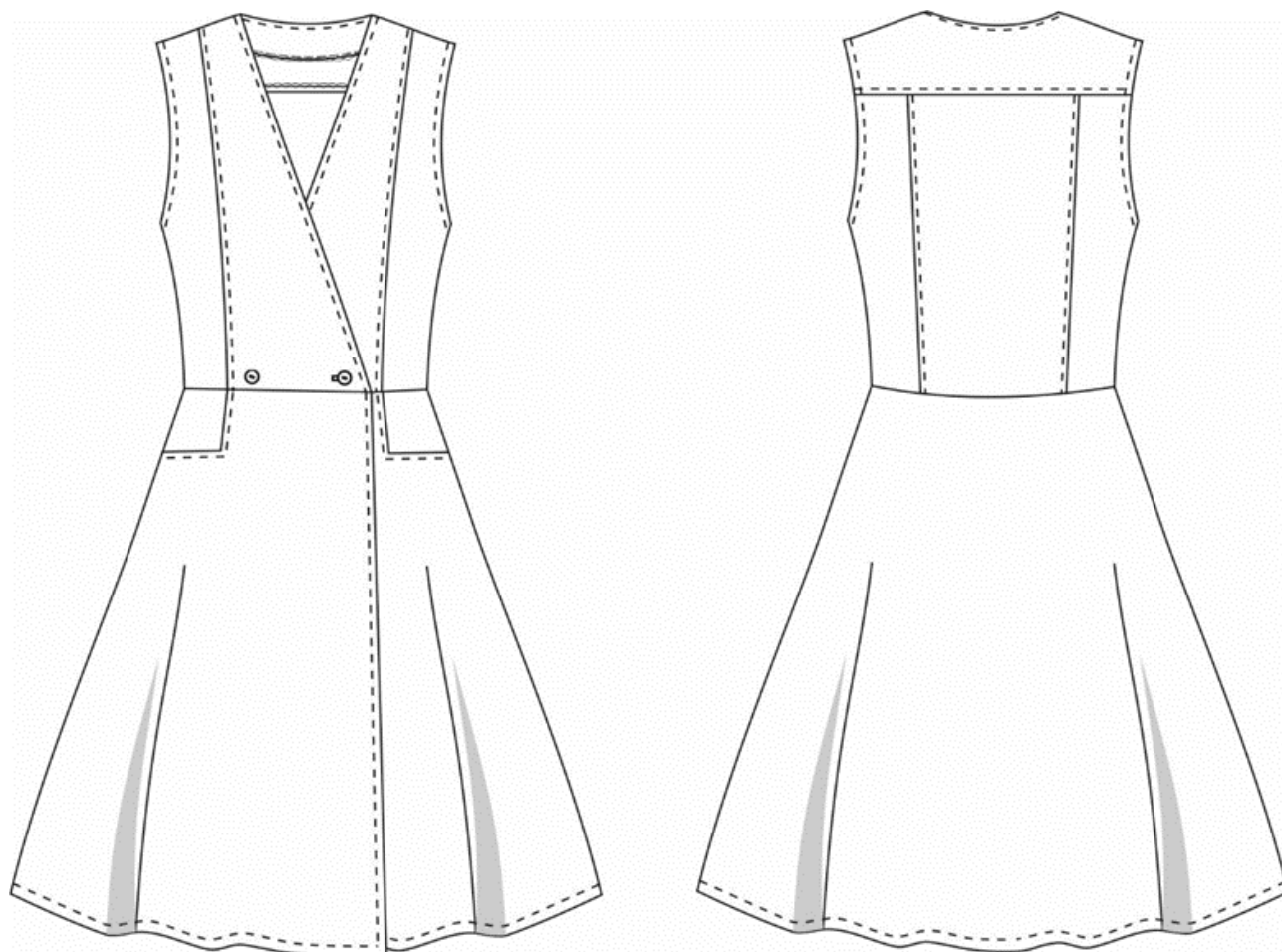


Базовая конструкция плечевого изделия на типовую фигуру (размер:170-88-96)

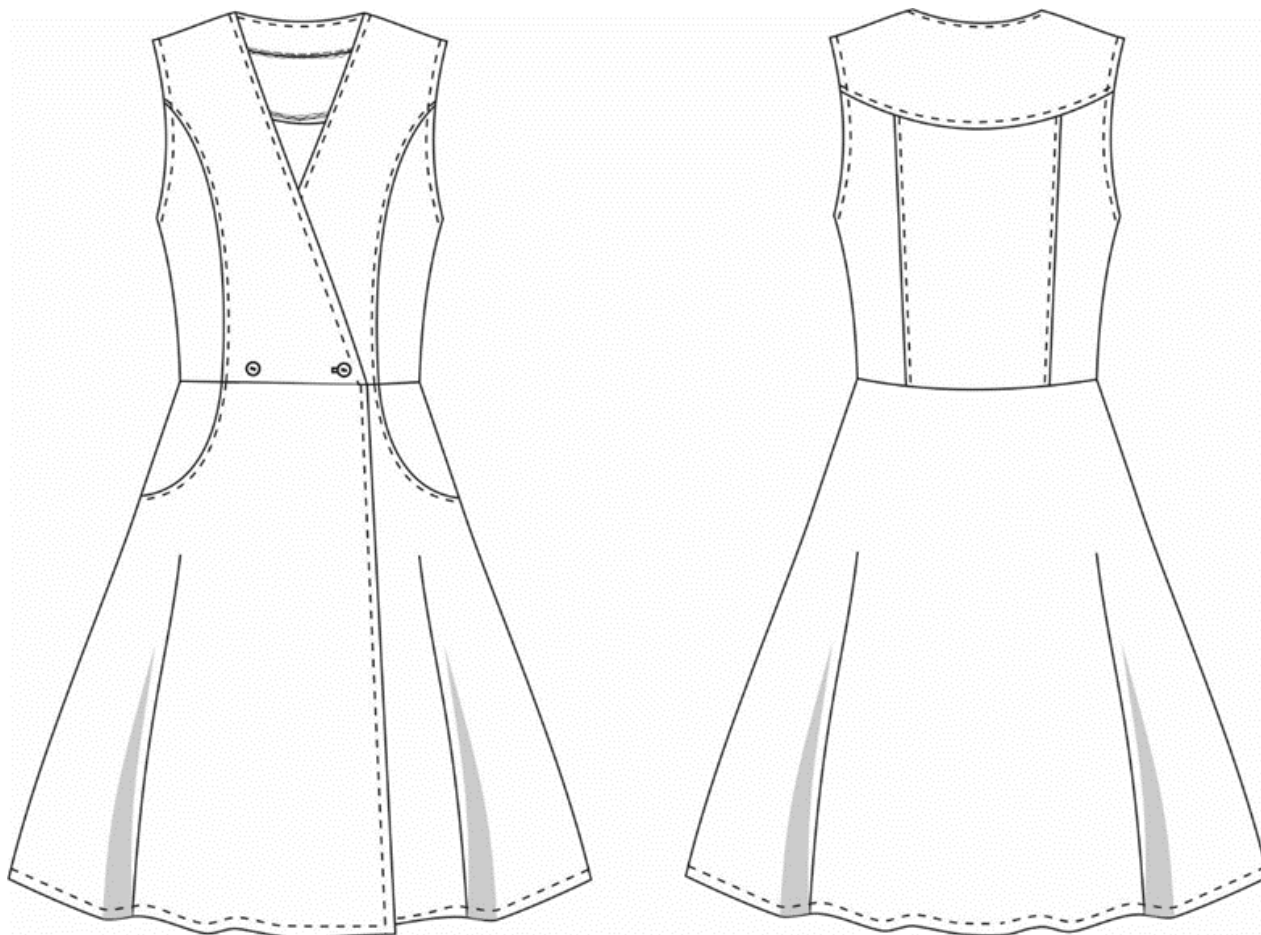




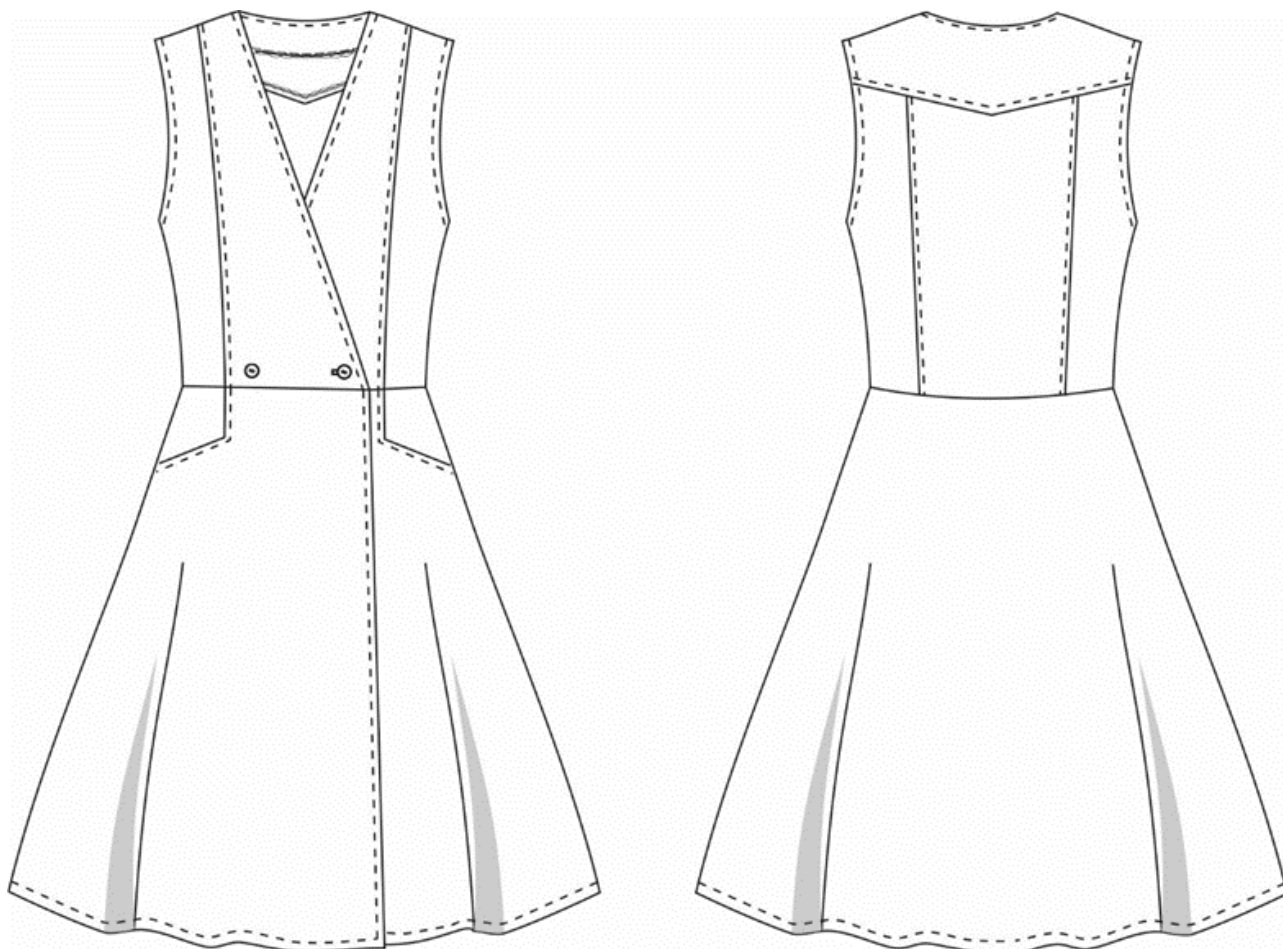
Приложение 9.  
Вариант 1.



Приложение 10.  
Вариант 2.



Приложение 11.  
Вариант 3.



Приложение 12.

Спецификация лекал и деталей кроя женского платья.

№ п/п	Наименование детали	Количество	
		В лекалах	В крое
1.	Центральная верхняя часть переда	1	2
2.	Боковая верхняя часть переда	1	2
3.	Нижняя часть переда	1	2
4	Отрезной бочок с нижней подкладкой кармана	1	2
5	Верхняя подкладка кармана	1	2
6	Кокетка спинки	1	1
7	Центральная верхняя часть спинки	1	1
8	Боковая верхняя часть спинки	1	2
9	Нижняя часть спинки	1	1
10	Обтачка горловины спинки	1	1
11	Подборт	1	2
12	Обтачка проймы переда	1	2
13	Обтачка проймы спинки	1	2